

# Comment présenter un Kamishibai

- d' un point de vue culturel -

## Les principes

### (1) Qualité de l'œuvre

Il s'agit :

- d'une œuvre qui exprime le sens de la vie et la joie de vivre.
- d'une œuvre avec laquelle le conteur peut exprimer ce partage et cette communication intense de sentiments (*Kyokan*), et dont le sujet inspire une sympathie collective.
- une œuvre qui fait valoir les caractéristiques essentielles du Kamishibai.

### (2) Caractéristiques du Kamishibai

- Déborder du cadre du castelet pour remplir l'âme des spectateurs.
- Représenter une œuvre qui permet d'exprimer ce partage et cette communication intense des sentiments, grâce à la concentration des spectateurs et du conteur.

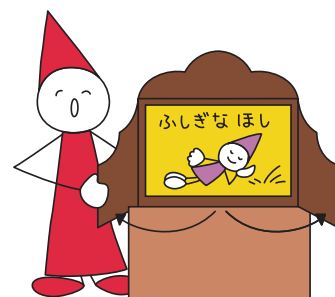
## Comment présenter le Kamishibai ?

### (1) Lecture

Après avoir choisi une œuvre, on aborde une première lecture pour assimiler le sujet et les centres d'intérêt du texte avant la représentation.

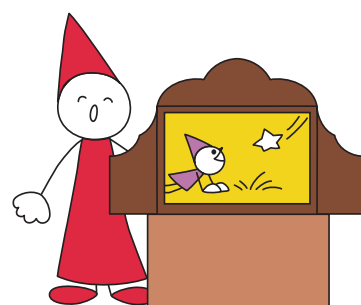
### (2) Ouverture

- Installer le castelet à trois battants :  
début de la concentration
- Se tenir debout à côté du castelet vis-à-vis des spectateurs :  
début de la communication
- Ouvrir les trois battants du castelet l'un après l'autre :  
l'imaginaire va gagner la réalité
- Lire le titre et le nom de l'auteur :  
maintenir le spectateur dans l'expectative



### (3) Représentation

- Le conteur se tient debout à côté du castelet face aux spectateurs afin que la communication puisse s'approfondir et s'enrichir de l'ambiance du récit.
- Le conteur raconte l'histoire avec sa propre voix :  
il s'adresse directement aux spectateurs pour les inviter à entrer dans l'imaginaire.

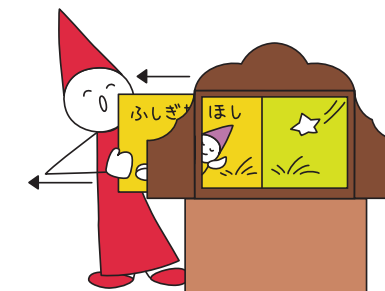


Remarques :

- Ne pas se cacher derrière le castelet, mais se tenir debout, à côté :  
Lorsque le conteur se cache derrière la décor, les spectateurs ne voient pas son visage ni ses expressions.  
Hors de portée de la voix, la communication est difficile.
- Ne pas s'éloigner du castelet :  
L'éloignement de la scène du conteur empêche la concentration des spectateurs.
- Ne pas contrefaire sa voix :  
En contrefaisant la voix, le conteur attire trop l'attention, ce qui peut rompre l'unité du récit.
- Éviter la performance qui risque de s'écarter de l'ambiance du récit :  
Elle satisfait sa vanité, mais finit par détruire l'imaginaire.
- Ne pas forcer le sens du texte :  
Cela ne sert qu'à détruire le monde de l'auteur.

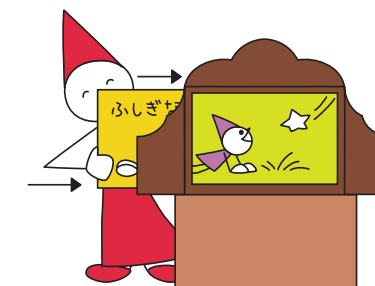
### (4) Retirer un carton

- Le décor a trois battants.  
La forme de la porte renforce l'impression que les images sortent du cadre pour gagner le monde réel.
- Même le geste de tirer un carton est expressif.
  - L'imaginaire commence à gagner la réalité.
  - Avec le mouvement de retirer un carton, apparaît une image qui va suivre. Cette continuité suscite une plus grande concentration chez les spectateurs.
  - Pendant qu'on retire un carton, le temps est suspendu, ce dont les spectateurs profitent pour comprendre profondément le récit.



### (5) Insérer un carton dans le cadre

- La forme de la porte souligne le mouvement d'insertion d'un carton, ce qui intensifie la concentration sur la scène qui va suivre.
- Même le geste d'insérer un carton est expressif.
  - Se concentrer sur l'image, c'est concentrer sur le récit.
  - Pendant qu'on insère un carton, le temps est suspendu, et les spectateurs profitent pour comprendre profondément le récit.

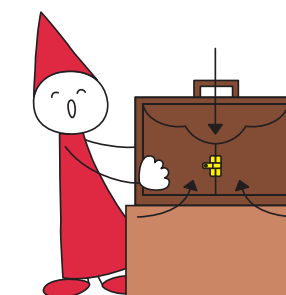


Remarques :

Ne lisez pas le texte suivant en tenant le carton à la main, ni en le mettant à côté, sans l'insérer dans le cadre, ce qui gêne la concentration et la communication.

### (6) Fin

- La façon de mettre un terme au récit est très importante.  
Il ne faut pas négliger un mot comme « Fin » qui signifie que l'histoire est finie.  
Le mot « Fin » du conteur ne termine pas seulement le récit, mais aussi la concentration sur son monde.
- Fermer les trois battants du castelet l'un après l'autre :  
ce geste signifie que le conteur ramène à sa place l'imaginaire parti dans le monde réel.



Il existe deux types de pièces du Kamishibai :

Type A: Le récit se déroule lui-même.

Type B: Le récit invite les spectateurs à participer eux-mêmes à son déroulement.

L'important est de respecter la différence des deux types lors de la présentation.